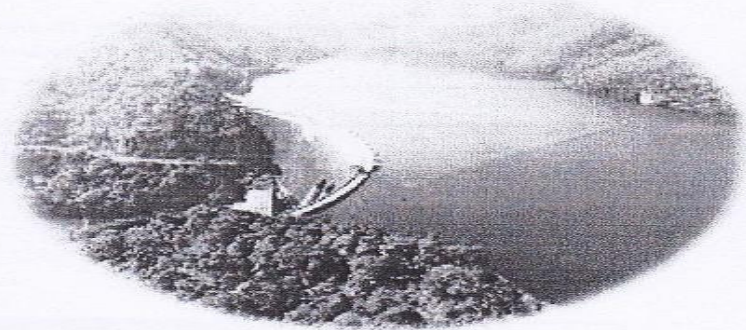


เอกสารเผยแพร่

เรื่องการอนุรักษ์

ทรัพยากรธรรมชาติและป่าไม้



จัดทำโดย

องค์การบริหารส่วนตำบลห้วยทอง อำเภอภูเวียง จังหวัดขอนแก่น

ร่วมกับสำนักจัดการป่าไม้ ที่ 7 ขอนแก่น



อนุรักษ์ทรัพยากรธรรมชาติและสิ่งแวดล้อมป่าไม้

นางกัลยาณี ขวัญศักดิ์ นักวิชาการเผยแพร่
สำนักจัดการทรัพยากรป่าไม้ที่ ๗ ขอนแก่น
๐๔๓-๓๓๐๓๘๒๒ ต่อ ๑๐๓

การอนุรักษ์สิ่งแวดล้อม

○ ความหมายการอนุรักษ์สิ่งแวดล้อม

การอนุรักษ์สิ่งแวดล้อม หมายถึง การเก็บรักษา สงวน ซ่อมแซม ปรับปรุง และใช้ประโยชน์ตามความ ต้องการอย่างมีเหตุผลต่อสิ่งแวดล้อม เพื่อเอื้ออำนวยให้เกิดคุณภาพสูงสุดในการสนองความเป็นอยู่ของมนุษย์อย่าง ถาวรต่อ

○ หลักการอนุรักษ์

การที่จะให้บรรลุเป้าหมาย คือ การที่จะทำให้มีทรัพยากรธรรมชาติไว้ใช้และอยู่คู่กับโลกตลอดไปได้นั้น

มีหลักการอนุรักษ์ ๓ ประการ คือ

๑. ใช้อย่างฉลาด การจะใช้ ต้องพิจารณาให้รอบคอบถึงผลดี ผลเสีย ความขาดแคลนหรือความเสียหาย ในอนาคตอีกทั้งพิจารณาหลักเศรษฐศาสตร์ถึงต้นทุนและผลตอบแทนอย่างถี่ถ้วน

๒. ประหยัด (เก็บ รักษา สงวน) ของที่หายาก หมายถึง ทรัพยากรใดที่มีน้อยหรือหายาก ควรเก็บรักษาไว้มิให้สูญไป บางครั้งถ้ามีของบางชนิดที่พอจะใช้ได้ ต้องใช้อย่างประหยัด

๓. ฟื้นฟูสิ่งแวดล้อมที่ไม่ดีหรือเสื่อมโทรมให้ดีขึ้น (ซ่อมแซม ปรับปรุง) กล่าวคือ ทรัพยากรใดก็ตามมี สภาพเสื่อมโทรมต่อการสูญเปล่า หรือจะหมดไปถ้าดำเนินการไม่ถูกต้องตามหลักวิชา ควรหาทางปรับปรุงให้อยู่ในลักษณะที่ดีขึ้น

การจัดการสิ่งแวดล้อม



การจัดการ(Management) หมายถึง การดำเนินการอย่างมีประสิทธิภาพ รวมถึงการจัดการ การเก็บรักษา ซ่อมแซม การใช้อย่างประหยัด อีกทั้งการสงวน เพื่อให้สิ่งที่ดำเนินนั้นสามารถให้ผลยั่งยืน (Sustained Yields) ต่อมวลมนุษย์และธรรมชาติ

การจัดการ ทรัพยากร ธรรมชาติและสิ่งแวดล้อม หมายถึง การดำเนินการต่อ ทรัพยากร ธรรมชาติและสิ่งแวดล้อมอย่างมีประสิทธิภาพ เพื่อให้ทรัพยากรธรรมชาติและสิ่งแวดล้อมสามารถเอื้ออำนวยให้มวลมนุษย์มีใช้ ตลอดไป โดยไม่ขาดแคลนและมีปัญหาใดๆ โดยใช้วิธี การสงวน อนุรักษ์และพัฒนา



ความสำคัญสิ่งแวดล้อม

สิ่งแวดล้อมที่มีผลต่อคุณภาพชีวิต

สิ่งแวดล้อมเป็นปัจจัยที่มีความเกี่ยวข้องกับการดำรงชีวิต มีส่วนทำให้คุณภาพของมนุษย์ไปในทางที่ดีและไม่ดี เพราะฉะนั้นทุกคนจึงมีส่วนร่วมในการปรับปรุงและดูแลรักษา เพื่อลดปัจจัยเสี่ยงต่อการเกิดโรคต่างๆที่เกี่ยวข้องเนื่องมาจากสิ่งแวดล้อมที่ไม่ถูกสุขลักษณะ

○ ความสำคัญของสิ่งแวดล้อมที่มีต่อสิ่งมีชีวิต

ไม่ว่าสิ่งแวดล้อมนั้นจะมีชีวิตหรือไม่มีชีวิต ก็ล้วนก่อให้เกิดประโยชน์และโทษต่อสิ่งมีชีวิตได้ทั้งสิ้น

๑. สิ่งแวดล้อมทางกายภาพหรือสิ่งแวดล้อมที่ไม่มีชีวิต มีความสำคัญต่อสิ่งมีชีวิตที่อาศัยอยู่ในสิ่งแวดล้อมนั้น เช่น น้ำใช้เพื่อการบริโภคและเป็นที่อยู่อาศัยของสัตว์น้ำ อากาศใช้เพื่อการหายใจของมนุษย์และสัตว์ ดินเป็นแหล่งที่อยู่อาศัยของสิ่งมีชีวิตบนบก แสงแดดให้ความร้อนและช่วยในการสังเคราะห์แสงของพืช
๒. สิ่งแวดล้อมทางชีวภาพ จะช่วยปรับให้สิ่งมีชีวิตอาศัยอยู่ในสภาพแวดล้อมที่เหมาะสมกับการดำรงชีวิตของมันได้ เช่น ช่วยให้ปลาอาศัยอยู่ในน้ำที่ลึกมาก ๆ ได้ ช่วยให้ต้นกระบองเพชรดำรงชีวิตอยู่ในทะเลทรายได้
๓. สิ่งมีชีวิตจะเปลี่ยนแปลงไปตามสภาพแวดล้อม เช่น มีการปรับตัวให้เข้ากับสภาพแวดล้อมใหม่
๔. สิ่งแวดล้อมจะเปลี่ยนแปลงไปตามการกระทำของสิ่งมีชีวิตที่อยู่ในสิ่งแวดล้อมนั้น เช่น เมื่อสัตว์กินพืชมีจำนวนมากเกินไป พืชจะลดจำนวนลง อาหารและที่อยู่อาศัยจะขาดแคลน เกิดการแก่งแย่งกันสูงขึ้นทำให้สัตว์บางส่วนตาย
๕. สิ่งแวดล้อม จะกำหนดรูปแบบความสัมพันธ์ของสิ่งมีชีวิตที่อาศัยอยู่ในสิ่งแวดล้อม ในแง่ของการถ่ายทอดพลังงานระหว่างผู้ผลิต ผู้บริโภค ผู้ย่อยสลาย ในแง่ของการอยู่ร่วมกัน เกื้อกูลกันหรือเบียดเบียนกัน มนุษย์สามารถใช้ประโยชน์จากสิ่งแวดล้อมได้มากมาย ในลักษณะที่แตกต่างไปจากสิ่งมีชีวิตอื่น ๆ เช่น ใช้ประโยชน์จากดินเพื่อการเพาะปลูก ใช้ประโยชน์จากทุ่งหญ้าเพื่อการเลี้ยงสัตว์ ใช้ประโยชน์จากเหมืองแร่เพื่อการอุตสาหกรรม

วิธีอนุรักษ์ทรัพยากรป่าไม้



○ การอนุรักษ์ป่าไม้สามารถกระทำได้ดังนี้ (ราตรี ภาวรา, ๒๕๔๐)

๑. การกำหนดนโยบายป่าไม้แห่งชาติ นโยบายป่าไม้แห่งชาติ มีอยู่ ๒๐ ข้อที่สำคัญ คือ การกำหนดให้มีพื้นที่ป่าไม้ทั่วประเทศอย่างน้อยในอัตราร้อยละ ๔๐ ของพื้นที่ประเทศ เป็นการกำหนดแนวทางการจัดการและ การพัฒนาป่าไม้ในระยะยาว
๒. การปลูกป่า เป็น การดำเนินงานด้านการอนุรักษ์ป่าไม้อย่างหนึ่ง เมื่อป่าไม้ในพื้นที่ถูกตัดฟันลงไม่ว่ากรณีใดก็ตาม นโยบายการรักษาป่าไม้จะกำหนดให้มีการปลูกป่าขึ้นทดแทนและส่งเสริมให้มีการ ปลูกสร้างสวนป่าทุกรูปแบบ
๓. การป้องกันไฟไหม้ป่า ไฟไหม้ป่าถือว่าเป็นอันตรายร้ายแรงที่เกิดขึ้นกับป่าไม้การฟื้นฟูกระทำได้ ยากมาก ไฟไหม้ป่าเกิดจากการกระทำของมนุษย์ จากความประมาทเลินเล่อ ทำให้ต้นไม้บางส่วนอาจตาย บางส่วนอาจชะงัก การเจริญเติบโต และบางแห่งอาจตายหมด หากเกิดซ้ำแล้วซ้ำเล่าจนพืชหมดโอกาสแพร่พันธุ์ได้
๔. การป้องกันการบุกรุกทำลายป่า การบุกรุกการทำลายป่าไม้ในปัจจุบัน จะเพิ่มความรุนแรงมากขึ้น การป้องกันทำได้โดย การทำหลักเขตป้ายหรือเครื่องหมายให้ชัดเจนเพื่อบอกให้รู้ว่า เป็นเขตป่าประเภทใด การแก้ปัญหาที่สำคัญ ที่สุดอยู่ที่ การปฏิบัติของเจ้าหน้าที่ของรัฐที่เป็นไปด้วยความเที่ยงตรง เอาจริงเอาจัง และมีความซื่อสัตย์ต่ออาชีพและ หน้าที่ปฏิบัติ ตามต้วบทกฎหมายและพระราช บัญญัติป่าไม้อย่าง เคร่งครัดจะสามารถป้องกันการทำลายป่าในทุกรูปแบบได้

๕. การใช้วัสดุทดแทนไม้ ในการก่อสร้างต่าง ๆ ไม่ว่าจะเป็นบ้านเรือน หรือสิ่งก่อสร้างอื่นที่เคยใช้ไม้ดั้งเดิม เช่น การสร้างสะพานเพื่อทดแทนสะพานเก่าที่ชำรุด ควรจะใช้เหล็กทำสะพานให้รឹងชั่วคราวก่อนจะมีสะพานใหม่ ที่ถาวรและสร้างได้ด้วยวัสดุอื่นแทนไม้

๖. การใช้ไม้อย่างมีประสิทธิภาพ / ประหยัด เป็น การนำเนื้อไม้มาใช้ให้เกิดประโยชน์มากที่สุด โดยใช้ทุกส่วนของต้น เช่น ไม้ที่เหลือจากการแปรรูป นำมาใช้เป็น วัสดุก่อสร้างแล้วสามารถนำไปเป็นวัตถุดิบทำไม้อัด ไม้ปาร์เก้ชั้นไม้สับ (Chip board) ไม้ประสาน (Particle board) ทำเครื่องใช้ขนาดเล็ก เช่น แจกันที่เขียนบุหรี ของชำร่วย เป็นต้น ส่วนไม้ที่นำมาแปรรูปเพื่อใช้ในการก่อสร้างหรือเพื่อการอื่น ควรปรับปรุงคุณภาพไม้ ก่อนนำมาใช้ประโยชน์ เช่น การอบน้ำยาไม้อบให้แห้งเพื่อยืดอายุการใช้งานให้ยาวนานออกไป

๗. การพยายามนำไม้ที่ไม่เคยใช้ประโยชน์มาใช้ ไม้ที่ไม่เคยนำมาใช้ประโยชน์มาก่อน เช่น ไม้มะพร้าว ต้นตาล ไม้ยางพารา นำมาทำเครื่องใช้ในครัวเรือนได้หลาย ชนิด อาทิ ตู้ เตียง โต๊ะ ก่อนนำมาใช้ประโยชน์ ควรปรับปรุงคุณภาพไม้ก่อน

๘. ส่งเสริม ประชาสัมพันธ์ ให้การศึกษา ให้เยาวชนและประชาชนได้ตระหนักถึงความสำคัญของป่าไม้ สร้างจิตสำนึกในการอนุรักษ์ และช่วยกันดูแลในการรักษา ทรัพยากรป่าไม้ เหมือนกับที่เรารักษาและหวงแหนสิ่งของที่เป็นสมบัติของเราเอง

สิ่งแวดล้อม หมายถึง ทุกสิ่งทุกอย่างที่อยู่รอบตัวทั้งที่มีชีวิตและไม่มีชีวิต ทั้งที่เกิดขึ้นเองตามธรรมชาติ และสิ่งที่มนุษย์สร้างขึ้น ประกอบด้วยสิ่งที่เป็นรูปธรรมและนามธรรม มีความสัมพันธ์ซึ่งกันและกันอย่างแนบแน่น และเป็น ประโยชน์ต่อการดำรงชีวิตของมนุษย์ ประเภทของสิ่งแวดล้อม มี ๒ ประเภทใหญ่ๆ คือ (เกษม จันทร์แก้ว, ๒๕๒๕ อ้างถึงใน จันทร์ทอง, ๒๕๓๙)

๑. สิ่งแวดล้อมทางธรรมชาติ

สิ่งแวดล้อมทางธรรมชาติ (Natural Environment) เป็นสิ่งที่เกิดขึ้นเองตามธรรมชาติ เช่น ดิน น้ำ อากาศ ป่าไม้ สัตว์ป่า ฯลฯ สิ่งแวดล้อมประเภทนี้เกิดขึ้นเองตามธรรมชาติอาจใช้เวลาเร็วหรือช้าเพียงใดขึ้นอยู่กับชนิดและประเภทสิ่งแวดล้อมทางธรรมชาติสามารถแบ่งออกเป็น ๒ ประเภท ได้แก่

๑) สิ่งมีชีวิต (Biotic Environment) เป็นสิ่งที่เกิดขึ้นโดยธรรมชาติ มีลักษณะและคุณสมบัติเฉพาะตัวของสิ่งมีชีวิตเช่น พืช สัตว์และมนุษย์เราอาจจะเรียกรวมกันว่าสิ่งแวดล้อมทางชีวภาพ (Biological Environment) ก็ได้

๒) สิ่งไม่มีชีวิต (Abiotic Environment) เป็นสิ่งที่เกิดขึ้นตามธรรมชาติที่ไม่มีชีวิต อาจจะมองเห็นหรือไม่ก็ได้ เช่น ดิน น้ำ ก๊าซ อากาศ ดวง แร่ธาตุ เมฆ รังสีความร้อน เสียง ฯลฯ เราอาจเรียกรวมกันว่า สิ่งแวดล้อมทางกายภาพ (Physical Environment) ได้เช่นกัน

๒. สิ่งแวดล้อมที่มนุษย์สร้างขึ้น

สิ่งแวดล้อมที่มนุษย์สร้างขึ้น (Man-Make Environment) เป็นสิ่งที่มนุษย์ใช้ความรู้ ความสามารถที่ได้รับ การสั่งสอน สืบทอด และพัฒนากันมาตลอด ซึ่ง ได้แบ่งไว้ ๒ ประเภทคือ

๑) สิ่งแวดล้อมทางวัตถุ หรือสิ่งแวดล้อมที่สามารถมองเห็นได้ เช่น บ้านเรือน เครื่องบิน โทรศัพท์ ฯลฯ สิ่งเหล่านี้สร้างขึ้นเพื่ออำนวยความสะดวก หรือตอบสนองความต้องการในการดำรงชีวิต บางอย่างอาจมีความจำเป็นแต่บางอย่างเป็นเพียงสิ่งฟุ่มเฟือย

๒) สิ่งแวดล้อมทางสังคม หรือสิ่งแวดล้อมที่เป็นนามธรรม (Social Environment) หรือ (Abstract Environment) เป็นสิ่งที่มนุษย์สร้างขึ้นเพื่อความ เป็นระเบียบสำหรับอยู่ร่วมกันอย่างมีความสุข สิ่งแวดล้อมทางสังคมได้แก่ระบอบการปกครอง ศาสนา การศึกษา อาชีพ ความเชื่อ เจตคติ กฎหมาย ขนบธรรมเนียมประเพณี ระเบียบข้อบังคับ ฯลฯ สิ่งแวดล้อมที่มองไม่เห็นจะแสดงออกมาในรูปพฤติกรรม

ป่ามีประโยชน์มากมายต่อการดำรงชีวิตของมนุษย์ทั้งทางตรงและทางอ้อมได้แก่

ประโยชน์ทางตรง (Direct Benefits) ได้แก่ ปัจจัย ๔ ประการ

๑. จากการนำไม้มาสร้างอาคารบ้านเรือนและผลิตภัณฑ์ต่างๆ เช่นเฟอร์นิเจอร์ กระจาด ไม้ขีดไฟ ฟืน เป็นต้น
๒. ใช้เป็นอาหารจากส่วนต่าง ๆ ของพืชและผล
๓. ใช้เส้นใย ที่ได้จากเปลือกไม้และเถาวัลย์มาถักทอ เป็นเครื่องนุ่งห่ม เชือกและอื่น ๆ
๔. ใช้ทำยารักษาโรคต่าง ๆ

ประโยชน์ทางอ้อม (Indirect Benefits) ได้แก่ ปัจจัย ๕ ประการ

๑. ป่าไม้เป็นแหล่งกำเนิดต้นน้ำลำธาร
๒. ป่าไม้ทำให้เกิดความชุ่มชื้น และควบคุมสภาวะอากาศ ทำให้ฝนตกต้องตามฤดูกาล และ ไม่เกิดความแห้งแล้ง
๓. ป่าไม้เป็นแหล่งพักผ่อนและศึกษาความรู้ เพราะเป็นที่รวมของพันธุ์พืชและพันธุ์สัตว์
๔. ป่าไม้ช่วยบรรเทาความรุนแรงของลมพายุและป้องกันอุทกภัย
๕. ป่าไม้ช่วยป้องกันการกัดเซาะและพัดพาหน้าดิน จากน้ำฝนและลมพายุ

สัตว์ป่า



เลียงผา



กระซู่



ควางผา



นกแต้วแร้วท้องดำ



สมเสร็จ



พะยูน

ความสำคัญของสัตว์ป่า

สัตว์ป่าอำนวยความสะดวกส่วนใหญ่เป็นไปในทางอ้อมมากกว่าทางตรง

ตัวอย่างคุณค่าของสัตว์ป่า ๗ อย่าง

๑. ด้านเศรษฐกิจ ได้แก่ การค้าสัตว์ป่า หรือซากของสัตว์ป่า การท่องเที่ยว ฯลฯ
๒. เป็นอาหาร เช่น หมูป่า กุ้ง กวาง ตะกวด แย้ เป็นต้น เครื่องยาสมุนไพรเช่น นอแรด กะโหลกเลี้ยงผา เขากวางอ่อน เลือดและ กระเพาะค่าง ดีของหมี ดิงูเห่า
๓. เครื่องใช้เครื่องประดับ เช่น หนังใช้ทำกระเป๋า รองเท้า เครื่องนุ่งห่ม งาช้าง กระดุก เขาสัตว์ใช้ทำด้ามมีด ด้ามเครื่องมือ หรือแกะสลักต่าง ๆ เป็นต้น
๔. การนันทนาการและด้านจิตใจ การท่องเที่ยวชมสัตว์ป่าในสวนสัตว์ อุทยานแห่งชาติ เขตรักษาพันธุ์สัตว์ป่า

๕. ด้านวิทยาศาสตร์ การศึกษา และการแพทย์ ด้านการค้นคว้าทดลองต่าง ๆ เช่น ทดลองกับหนู กระแต ลิง

จากนั้นจึงนำไปใช้กับคน

๖. เป็นตัวควบคุมสิ่งมีชีวิตอื่น ๆ เช่น ค้างคาวกินแมลง นกฮูก และงูสิงห์
กินหนูต่าง ๆ นกกินตัวหนอนที่ทำลาย

พืชเศรษฐกิจ เป็นต้น

๗. ความสัมพันธ์ ระหว่างทรัพยากรธรรมชาติต่างๆ เป็นต้นว่าป่าไม้ทำ
ให้สัตว์ป่ามีที่อยู่อาศัย เป็นอาหาร

และเป็นที่ยลบกั้ย ป่าไม้ทำให้ดินอุดมสมบูรณ์ ป้องกันการกัดเซาะของน้ำ ลม
ป่าไม้ช่วยทำให้มีน้ำไหลตลอดปี





ปัญหาสิ่งแวดล้อม

● สาเหตุส่วนใหญ่เกิดจากการกระทำของมนุษย์นั่นเอง

๑. มนุษย์ตัดไม้ทำลายป่ากันมากขึ้น

๒. มนุษย์เผาเชื้อเพลิงตามบ้านเรือน และตามโรงงานอุตสาหกรรมมากขึ้น

๓. มนุษย์ผลิตสารสังเคราะห์บางอย่างที่ไม่สลายตัว และสลายตัวยากมากขึ้น เช่น พลาสติก โฟม จึงทำให้เกิดขยะเหล่านี้มากขึ้น ส่วนสารบางอย่างที่เป็นก๊าซ เช่น ฟรีออน ซึ่งใช้ช่วยในการฉีดสเปรย์ และใช้ในเครื่องทำความเย็น ก็จะมีปริมาณเพิ่มขึ้นในอากาศฟุ้งกระจายทั่วไป ซึ่งจะไปทำลายโอโซนในบรรยากาศที่ห่อหุ้มโลกไว้ และมีผลกระทบทำให้อุณหภูมิของโลกสูงขึ้น

๔. มนุษย์สร้างผลิตภัณฑ์ต่าง ๆ ขึ้นใช้แทนวัตถุดิบที่ได้จากธรรมชาติ เช่น ใช้ไฟเบอร์กลาสแทนไม้ ใช้ฟรีออนแทนแอมโมเนียเหลวในตู้เย็น และใช้ผงซักฟอกแทนสบู่ เป็นต้น เมื่อใช้แล้วมีสิ่งตกค้างเป็นมลพิษอยู่ในอากาศ ในน้ำ และในดิน ทำให้เกิดผลเสียหายต่อพืช สัตว์และมนุษย์ด้วยกันเองในที่สุด

๕. มนุษย์สร้างอุปกรณ์เครื่องใช้ไฟฟ้าบางชนิดที่ให้ความร้อน แสง เสียง ที่ทำให้เกิด อันตรายต่อมนุษย์ได้มากขึ้น

๖. มนุษย์สร้างยานพาหนะที่ใช้ในการเดินทาง เช่น จักรยานยนต์ รถยนต์ และยานอวกาศ เพื่อออกไปสำรวจอวกาศภายนอกโลกมากขึ้น ก๊าซที่เหลือจากการเผาไหม้ของเชื้อเพลิง ได้แก่ ออกไซด์ของไนโตรเจนและคาร์บอนจะมีปริมาณเพิ่มขึ้นในอากาศ